

DEBITO, CRESCITA, PANDEMIA

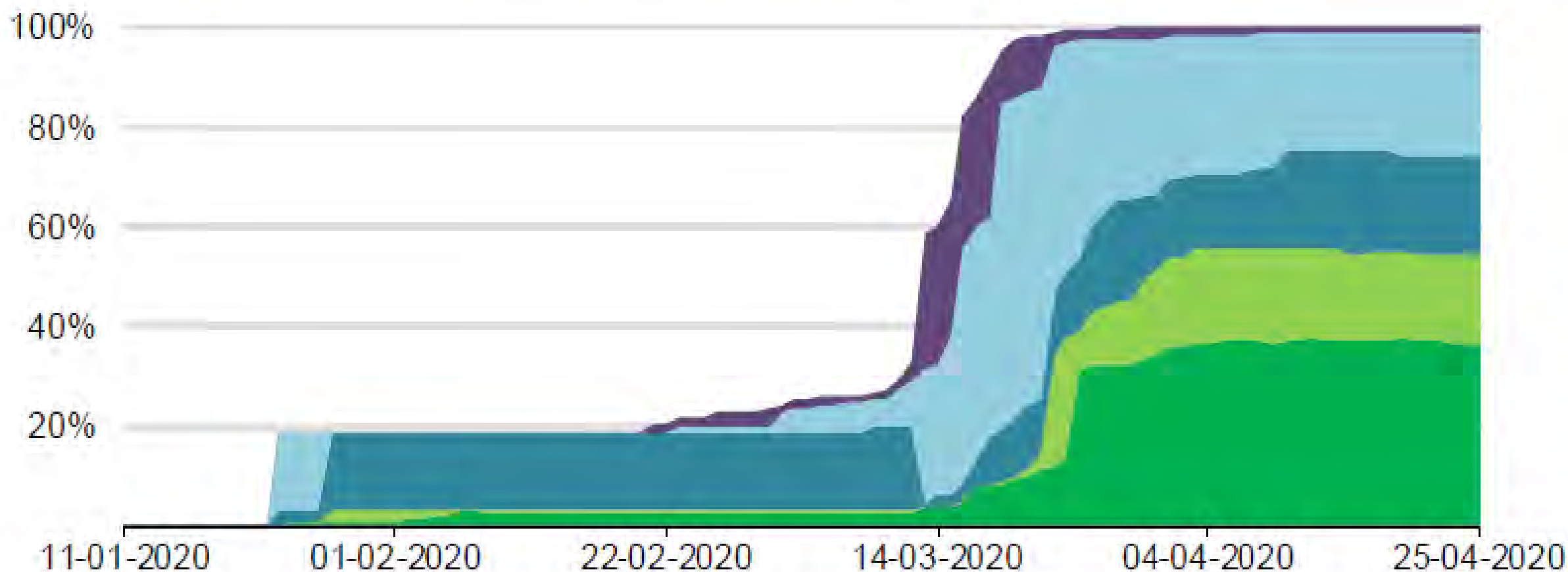
LORENZO ESPOSITO – FISAC CGIL BANCA D'ITALIA*

19 MAGGIO 2021

*** A TITOLO PERSONALE**



Share of global population under containment measures



■ Full lockdown

■ Partial lockdown

■ Non-essential businesses closed

■ Schools and universities closed

■ Ban on public gatherings

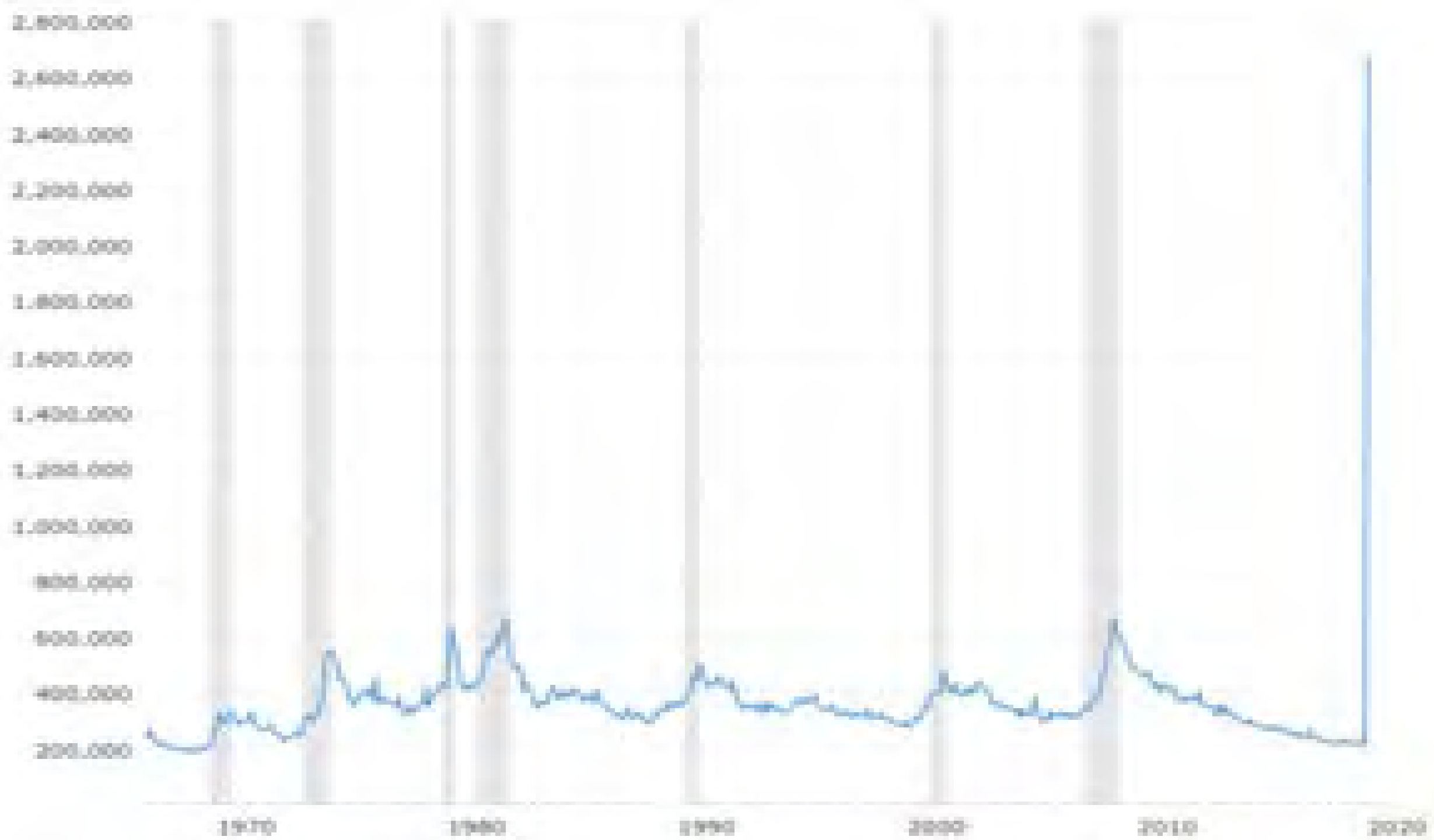
Fiscal support has been the largest and fastest in peacetime

Government spending as a % of GDP

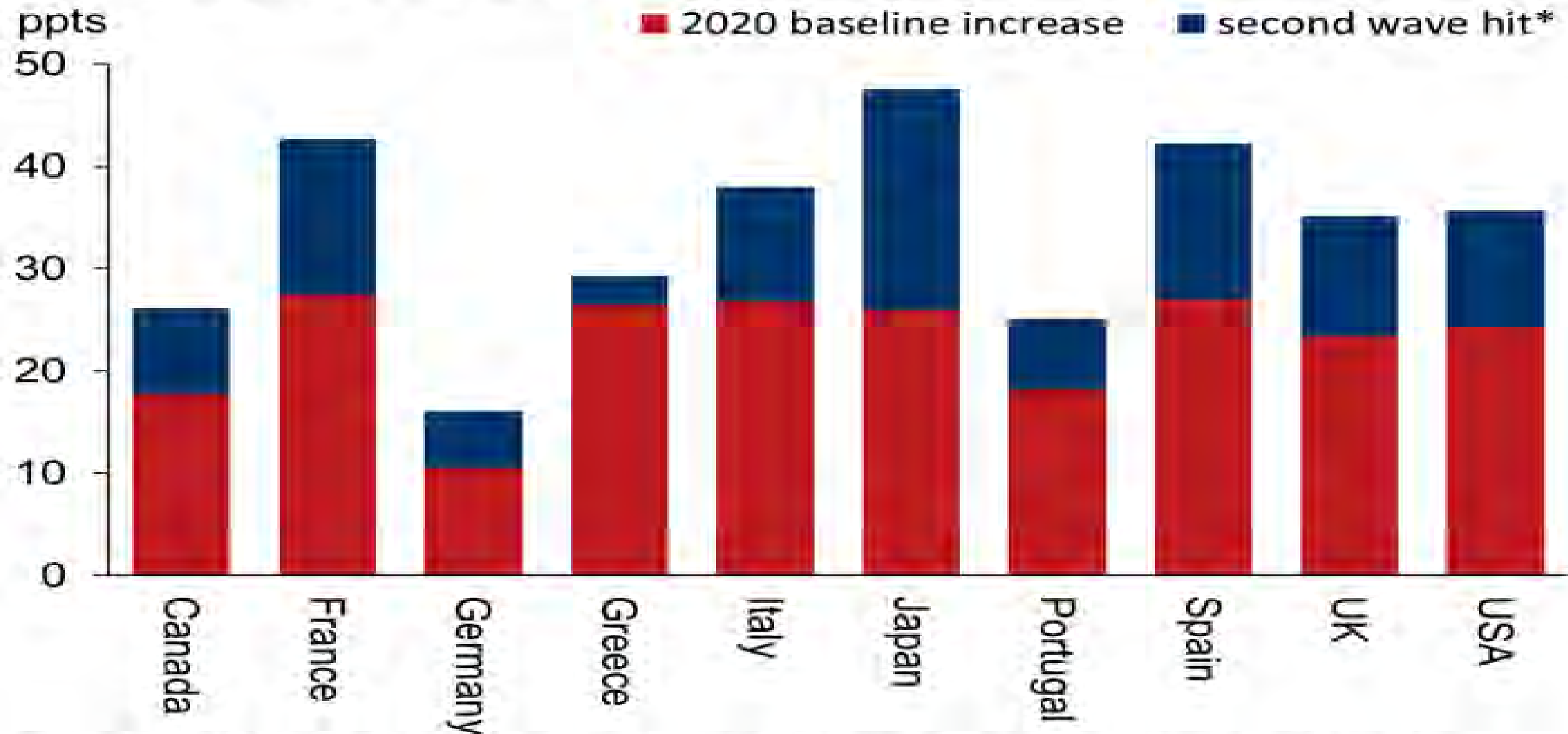


Source: BofA Research Investment Committee

© FT



Public debt increase

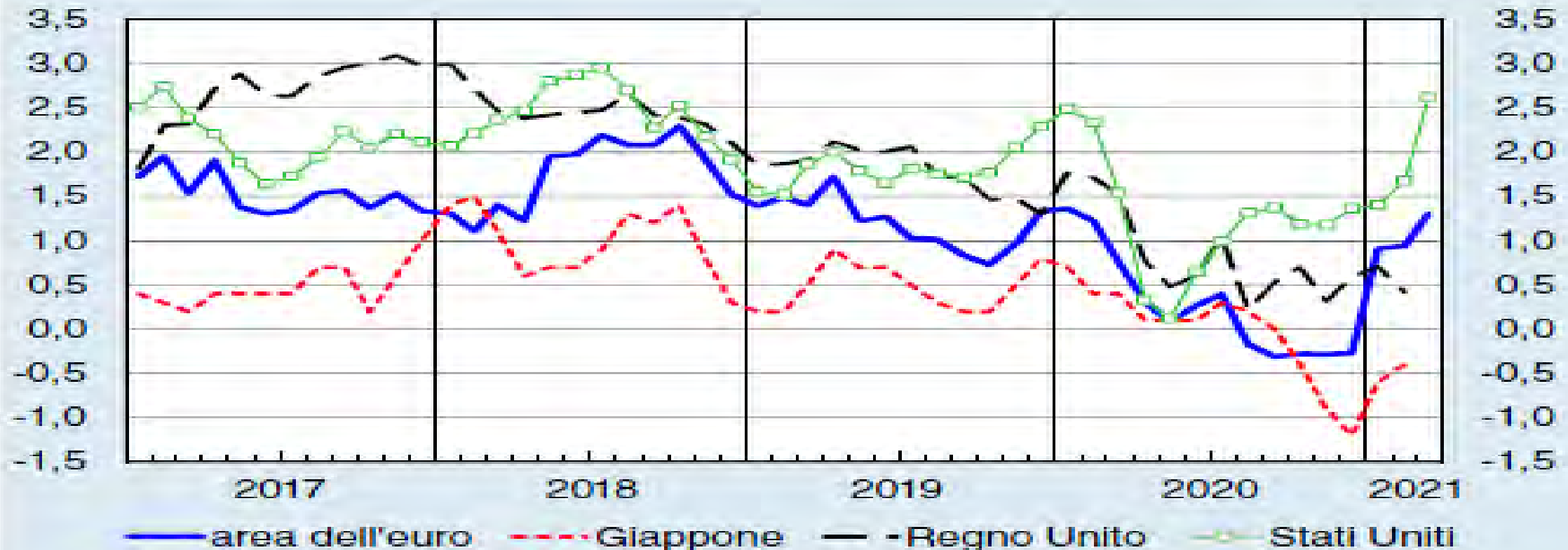


Source : Oxford Economics *Additional increase in government debt in the second wave scenario over 2020-2022

**Variazione del debito delle Amministrazioni
pubbliche e sue componenti**
(miliardi di euro)

VOCI	2017	2018	2019	2020
Variazione del debito = (a)+(b)+(c)+(d)	43,7	51,6	29,0	163,4
(a) Fabbisogno complessivo	59,1	39,0	34,6	156,5
<i>di cui: sostegno ai paesi UEM</i>	0,0	0,0	-0,4	-0,1

Inflazione al consumo nelle principali economie avanzate (1) (dati mensili; variazioni percentuali sui 12 mesi)



Fonte: Refinitiv.

(1) Per l'area dell'euro e il Regno Unito prezzi al consumo armonizzati.

Tassi di interesse ufficiali e del mercato monetario nell'area dell'euro (1)

(dati giornalieri; valori percentuali)



Figura 12

Differenziali di rendimento tra titoli di Stato decennali e il corrispondente titolo tedesco
(dati di fine settimana; punti percentuali)



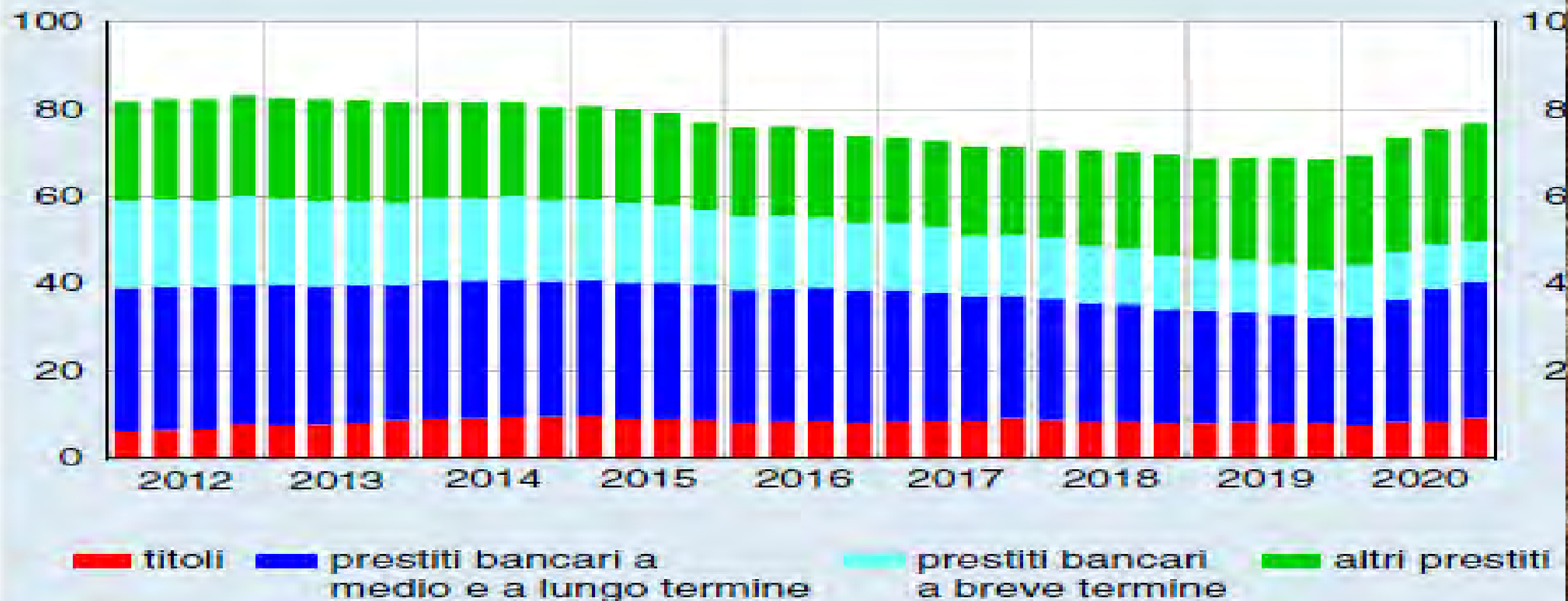
Figura 13

Corsi azionari (1)
(dati di fine settimana; indici: 1^a settimana gen. 2017=100)



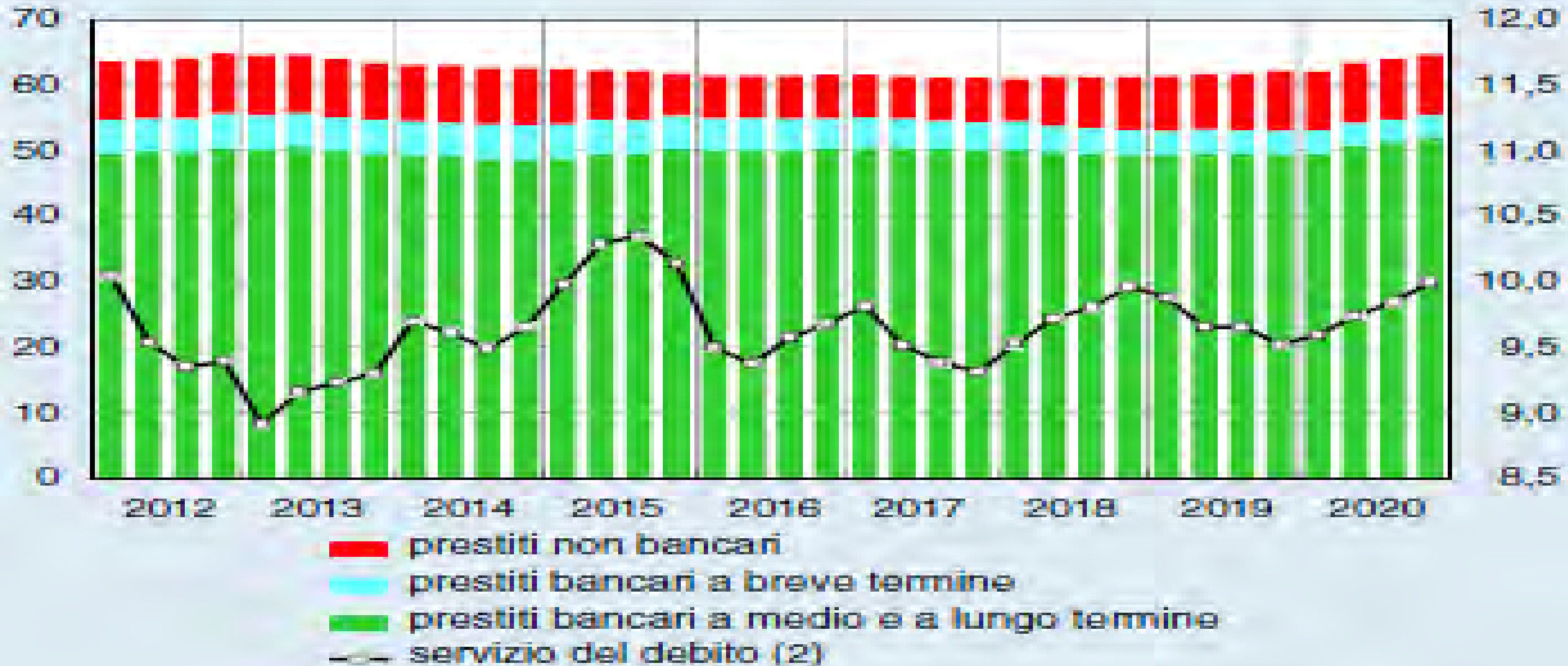
Debito delle imprese (1)

(dati trimestrali; in percentuale del PIL)



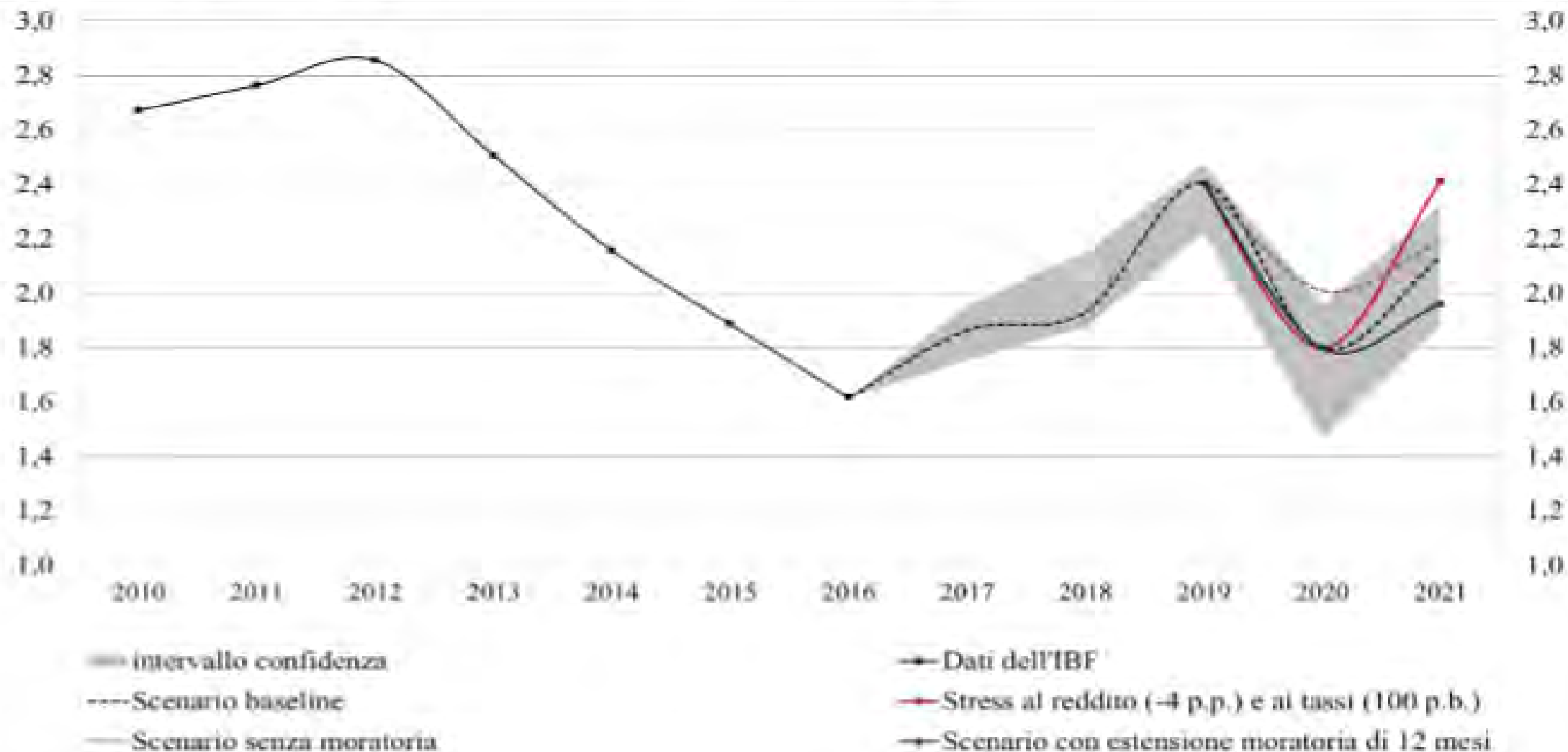
Debito delle famiglie (1)

(dati trimestrali; in percentuale del reddito disponibile lordo)



Proiezioni della vulnerabilità finanziaria delle famiglie (valori percentuali)

a) Quota di famiglie vulnerabili finanziariamente



Prestiti bancari (1)
(dati mensili; variazioni percentuali)

(a) al settore privato non finanziario



(b) alle società non finanziarie per comparto di attività economica (3)

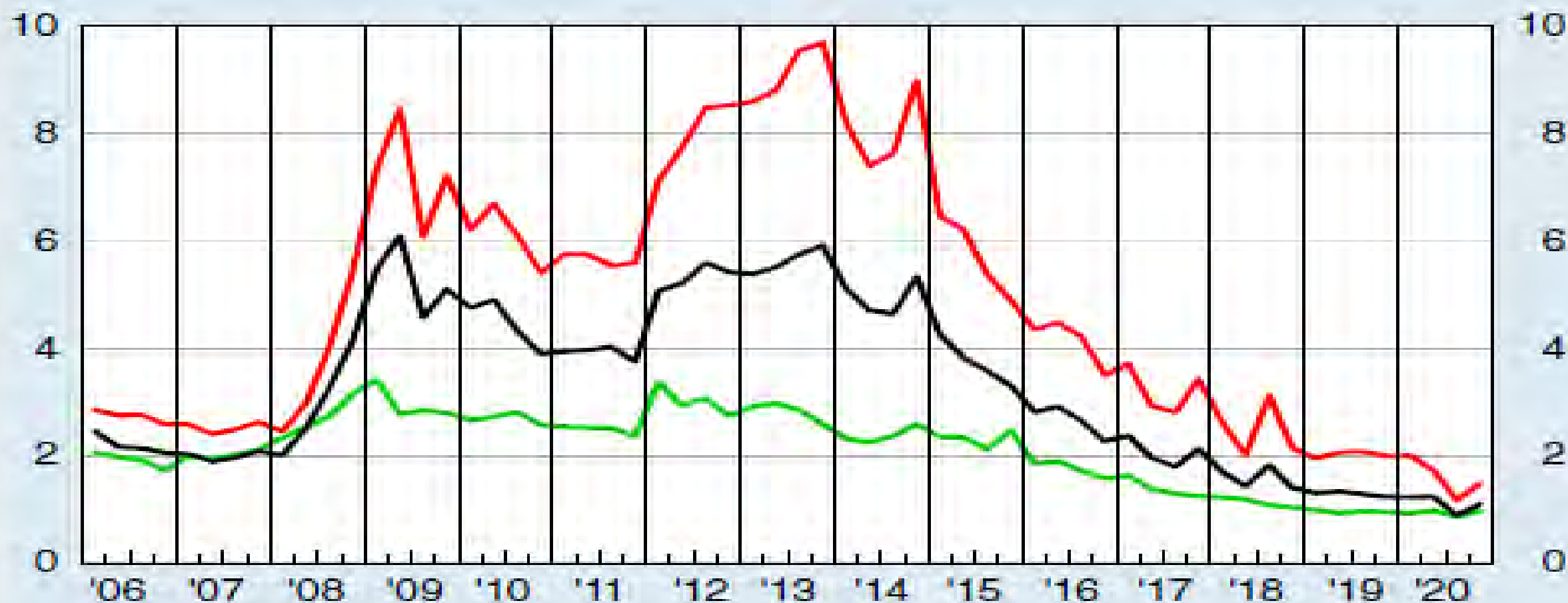


— sui 12 mesi — sui 3 mesi in ragione d'anno (2)

— manifattura — costruzioni — servizi — totale

Tassi di deterioramento del credito (1)

(dati trimestrali; valori percentuali)



AL 9 APRILE, SONO ATTIVE MORATORIE SU PRESTITI DEL VALORE COMPLESSIVO DI CIRCA **158 MILIARDI**; SI STIMA CHE TALE IMPORTO FACCIA CAPO A **CIRCA 1,5 MILIONI** DI RICHIEDENTI, TRA FAMIGLIE E IMPRESE (CIRCA IL 56% DI TUTTE LE MORATORIE CONCESSE DA MARZO 2020 (CIRCA 280 MILIARDI). TALE PERCENTUALE È PIÙ ELEVATA PER LE MORATORIE DI LEGGE RISPETTO A QUELLE PROMOSSE DAGLI INTERMEDIARI O LORO ASSOCIAZIONI (77 E 27%, RISPETTIVAMENTE). LE MORATORIE ATTIVE A FAVORE DI SOCIETÀ NON FINANZIARIE RIGUARDANO PRESTITI PER CIRCA **123 MILIARDI**. SONO ANCORA ATTIVE SOSPENSIONI AI SENSI DELL'ART. 56 DEL DL 'CURA ITALIA' SU PRESTITI E LINEE DI CREDITO PER 121 MILIARDI. LA MORATORIA PROMOSSA DALL'ABI RIGUARDA AL MOMENTO CIRCA 5 MILIARDI DI FINANZIAMENTI ALLE IMPRESE.

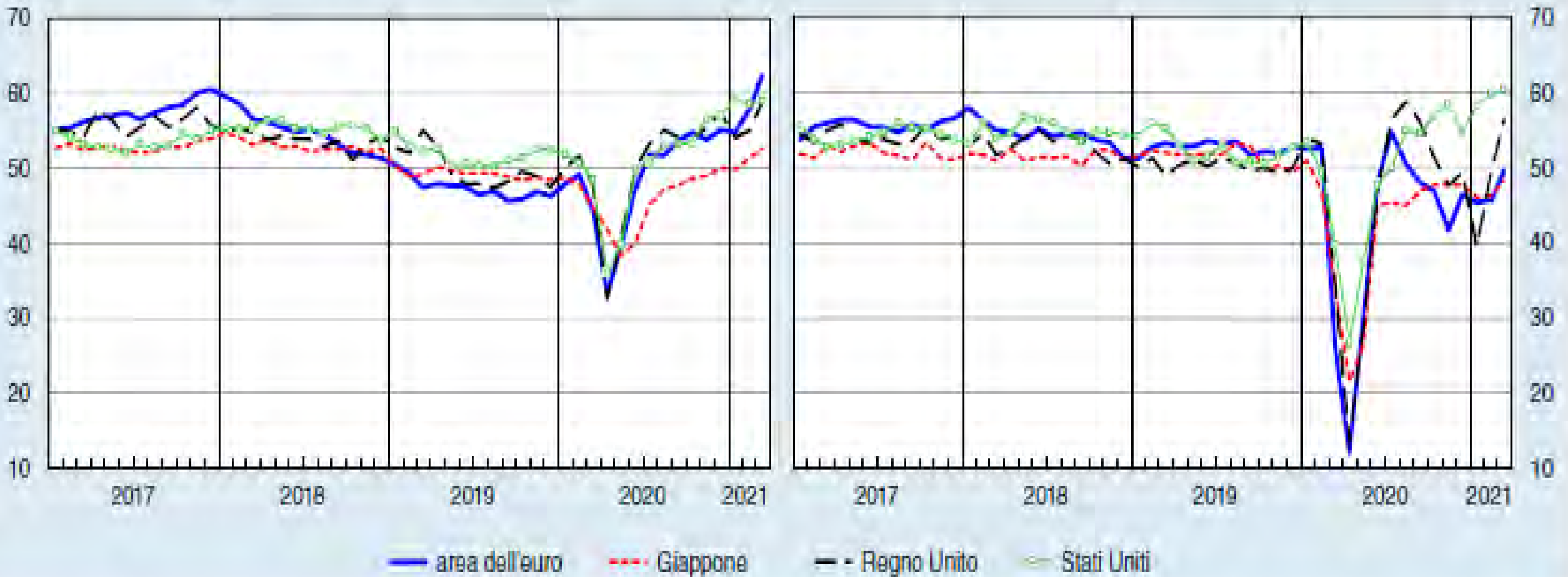
- QUASI IL 40 PER CENTO DEGLI AFFITTUARI E OLTRE IL 30 PER CENTO DELLE FAMIGLIE INDEBITATE HANNO DICHIARATO DI AVERE DIFFICOLTÀ NEL SOSTENERE IL PAGAMENTO DELL'AFFITTO O DELLE RATE DEL DEBITO.
- A PARTIRE DALL'INIZIO DELL'EPIDEMIA, CIRCA IL 15 PER CENTO DELLE FAMIGLIE HA RICHIESTO O HA PRESO IN CONSIDERAZIONE LA POSSIBILITÀ DI RICHIEDERE UN PRESTITO A UNA BANCA O A UNA SOCIETÀ FINANZIARIA, INDICANDO COME MOTIVAZIONE PRINCIPALE LA NECESSITÀ DI DISPORRE DI LIQUIDITÀ E DI FINANZIARE LE SPESE CORRENTI.
- OLTRE LA METÀ DELLA POPOLAZIONE VIVE IN FAMIGLIE CHE DICHIARANO DI NON DISPORRE DI RISORSE FINANZIARIE SUFFICIENTI A MANTENERE UNO STANDARD MINIMO DI VITA PER ALMENO TRE MESI IN ASSENZA DI ENTRATE; PIÙ DI UN QUINTO DEGLI INDIVIDUI SI TROVA IN QUESTA CONDIZIONE E HA CONTEMPORANEAMENTE SUBITO UN CALO DEL REDDITO FAMILIARE NEL 2020

Indici PMI nelle principali economie avanzate (1)

(dati mensili; indici di diffusione)

(a) manifattura

(b) servizi



- [HTTPS://WWW.BANCADITALIA.IT/MEDIA/NOTIZIA/BOLLETTINO-ECONOMICO-N-2-2021/](https://www.bancaditalia.it/media/notizia/bollettino-economico-n-2-2021/)
- [HTTPS://WWW.BANCADITALIA.IT/MEDIA/COMUNICATI/DOCUMENTI/2021-01/CS_TASKFORCE_07.04.2021.PDF](https://www.bancaditalia.it/media/comunicati/documenti/2021-01/cs_taskforce_07.04.2021.pdf)
- [HTTPS://WWW.BANCADITALIA.IT/PUBBLICAZIONI/NOTE-COVID-19/2021/2021.03.30_NOTA_COVID_PRINCIPALI_RISULTATI_3A_ED_IND_STRAORD_FAMIGLIE_ITALIANE_2020.PDF](https://www.bancaditalia.it/pubblicazioni/note-covid-19/2021/2021.03.30_nota_covid_principali_risultati_3a_ed_ind_straord_famiglie_italiane_2020.pdf)
- [HTTPS://WWW.BANCADITALIA.IT/PUBBLICAZIONI/NOTE-COVID-19/2021/2021.03.30_NOTA_COVID_PRINCIPALI_RISULTATI_3A_ED_IND_STRAORD_FAMIGLIE_ITALIANE_2020.PDF](https://www.bancaditalia.it/pubblicazioni/note-covid-19/2021/2021.03.30_nota_covid_principali_risultati_3a_ed_ind_straord_famiglie_italiane_2020.pdf)
- [HTTPS://WWW.BANCADITALIA.IT/FOCUS/COVID-19/TABELLE-MORATORIE.PDF](https://www.bancaditalia.it/focus/covid-19/tabelle-moratorie.pdf)